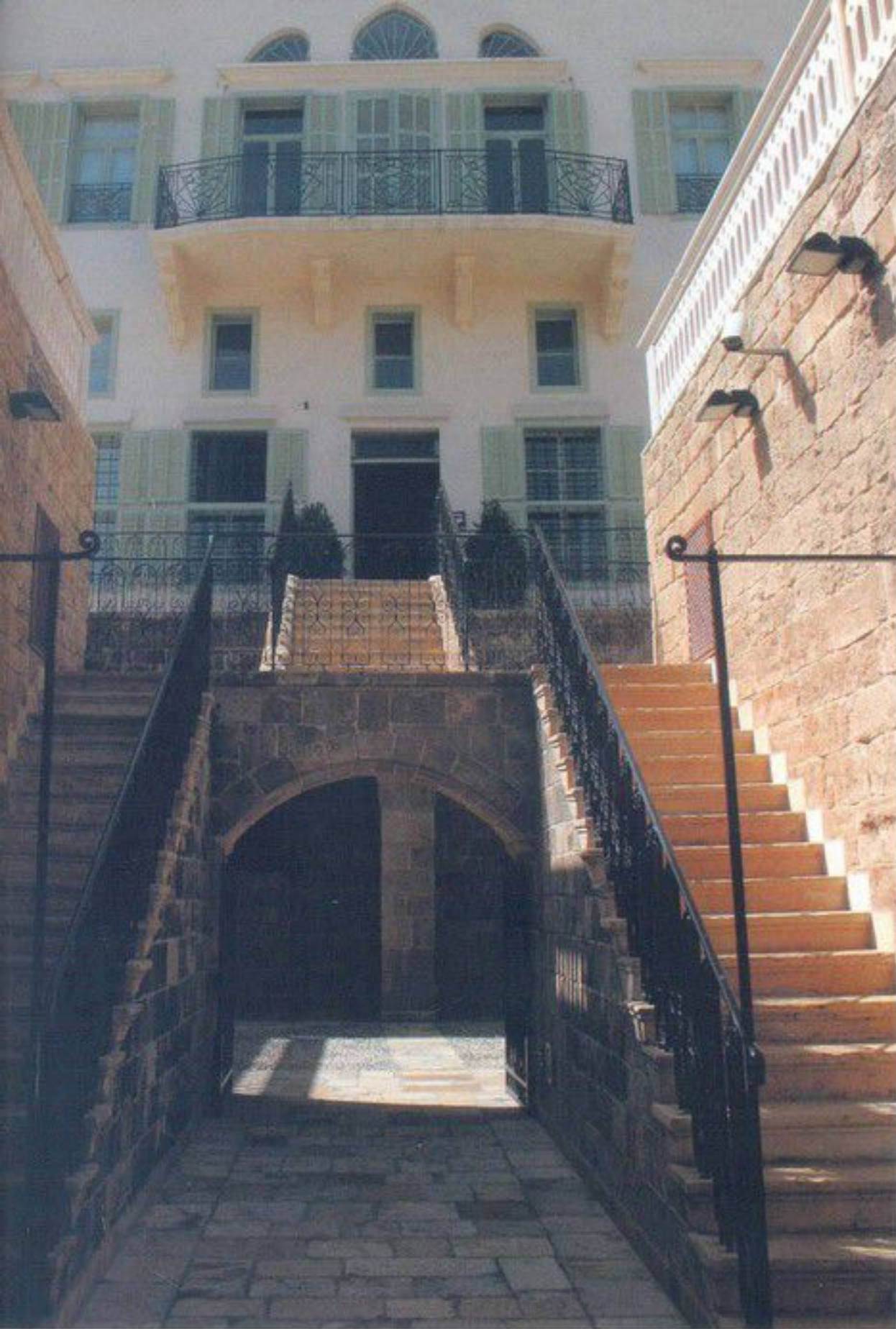


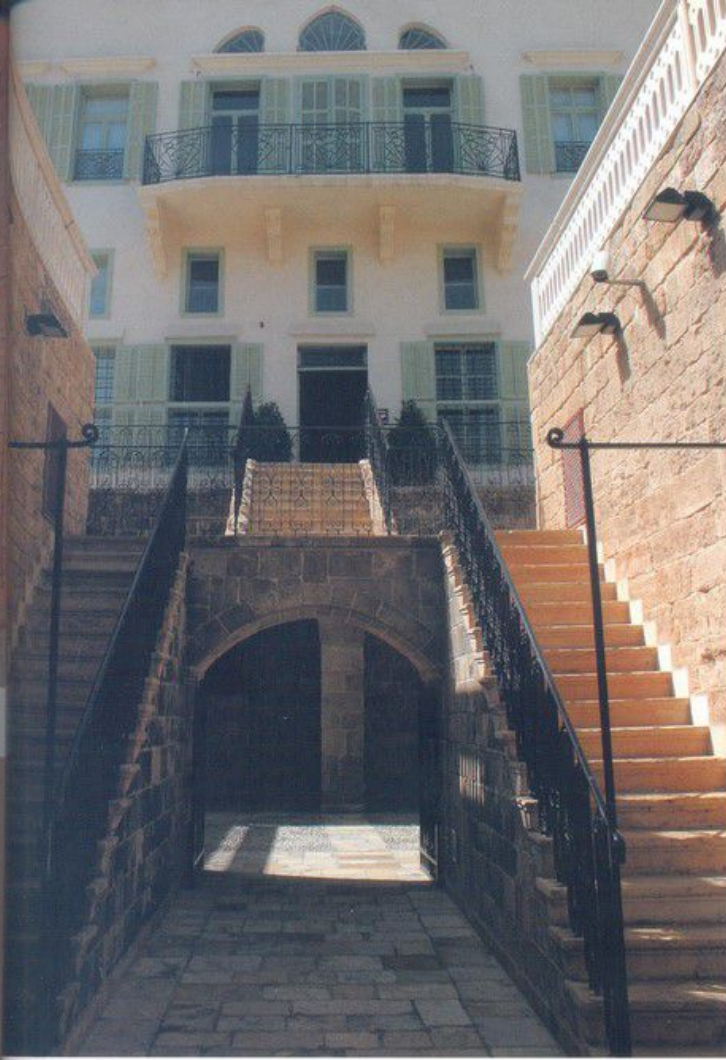
حارة عودة ومتحف الصابون

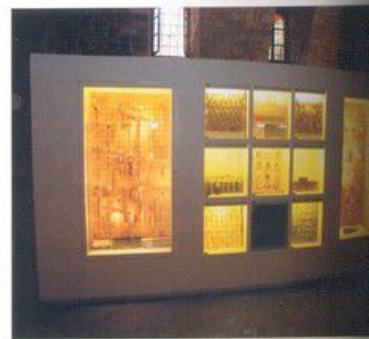
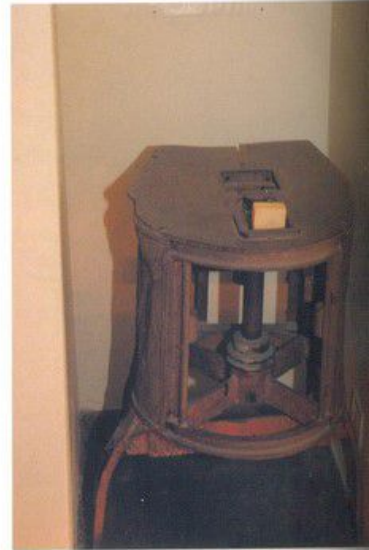
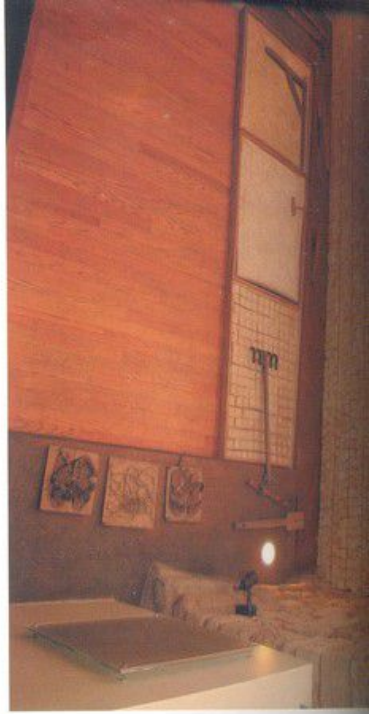
قامت مؤسسة عودة بتأهيل معمل الصابون ودارة آل عودة وحولتهما الى متحف للصابون يعرض تراث وتاريخ هذه الصناعة من صيدا الى حلب. والمراحل التي تمر فيها عملية التصبين. كما يحتوي المتحف على كميات من الصابون المصنوع على الطريقة الحرفية القديمة. والتي يتم عرضها بطريقة فنية. هذا الى جانب الأواني والأحواض والتحف القديمة التي تم ترميمها والمحافظة عليها. قامت مؤسسة عودة بتأهيل حارة عودة المحيطة بمنزل العائلة لإبراز جماليتها وقيمتها العمرانية وجذب السياح إليها.



حارة عودة ومتحف الصابون

قامت مؤسسة عودة بتأهيل معمل الصابون ودارة آل عودة وحولتهما الى متحف للصابون يعرض تراث وتاريخ هذه الصناعة من صيدا الى حلب. والمراحل التي تمر فيها عملية التصبين. كما يحتوي المتحف على كميات من الصابون المصنوع على الطريقة الحرفية القديمة. والتي يتم عرضها بطريقة فنية. هذا الى جانب الأواني والأحواض والتحف القديمة التي تم ترميمها والحفاظ عليها. قامت مؤسسة عودة بتأهيل حارة عودة المحيطة بمنزل العائلة لإبراز جماليتها وقيمتها العمرانية وجذب السياح إليها.





معبد أشمون

يقع هذا المعبد الفينيقي القديم شمال المدينة في منطقة تعرف ببستان الشيخ. يعدّ معبد أشمون أهم وأكبر المعابد التي بناها الفينيقيون. شُيّد في القرن السادس قبل الميلاد على اسم إله الشفاء عند الفينيقيين "أشمون" الذي كان إله المدينة في الوقت نفسه. بني المعبد خلال فترة الاحتلال الفارسي لصيدا واعتبر من أعظم الجمّعات في ذلك الوقت. أضيفت أقسام ومبان أخرى عليه في القرون اللاحقة، وتشير أرضيّة ورسوم الموزايك والأعمدة الرومانية وأنقاض الكنيسة البيزنطية إلى أهمية هذا المجمع وعمارته العالية.